



SOUTHERN AFRICAN RURALITY IN HIGHER EDUCATION

KU YA EYUNIVHESITI:

TIMHAKA LETI NGA RUNGURIWA HI
SWICHUDENI SWA LE MATIKOXIKAYA







TIYUNIVHESITI LETI NGA HOXA XANDLA



RHODES UNIVERSITY
Where leaders learn



University of Fort Hare
Together in Excellence



**University of
BRISTOL**



University of Brighton

FUNDERS



LESWI NGA ENDZENI

	Marito yo rhang	3
1.	Xingheniso	5
2.	Vutomi bya le matikoxikaya	7
	2.1 Mintokoto	7
	2.2 Ku anakanya hi vumundzuku	8
	2.3 Ku endla xikombelo eyunivhesiti	12
3.	Ku ya eyunivhesiti	15
	3.1 Ku suka ekaya	15
	3.2 Nkarhi wo tsarisa	17
	3.3 Ku tolovela ndhawu	18
4.	Ku cincela eka mahanyelo ya le yunivhesiti	21
	4.1 Ku ya etitlilasini	25
	4.2 Ku tolovelana na swilo swa thekinoloji	26
	4.3 Ku tiyimela	27
5.	Ku thwasa ni ku ya emahlweni ni vutomi	28
6.	Xitsundzuxo xo hetelela	31
7.	Ku khensa	32



MARITO YO RHANGA

Timhaka leti nga eka xibukwana lexi ti runguriwe hi ntlawa wa swichudeni leswi nga eka lembe ra vumbirhi swa le Yunivhesiti ya Fort Hare, Yunivhesiti ya Johannesburg na Yunivhesiti ya Rhodes. Swichudeni leswi, ku katsa na swin'wana swo tala leswi hinkwaswo swi humaka etindhawini ta le matikoxikaya, leswi dyondzaka tidyondzo to hambanahambana, swi hoxe xandla eka tsima ra Swichudeni swa le Matikoxikaya eDzongeni wa Afrika Malunghana na Dyondzo ya le Henhla [Southern African Rurality in Higher Education (SARiHE)] hi 2017 na 2018. Xikongomelo xa tsima leri a ku ri ku kambisisa leswi swichudeni leswi humaka etindhawini ta le matikoxikaya eAfrika Dzonga swi nga swi tokota loko swi nghena eka dyondzo ya le henhla, leswaku swi kota ku tlangela vutivi na vutshila lebyi swi nga byi kuma eka mindyangu na miganga, na ku hlohlotela na ku antswisa nseketelo lowu swi nyikiwaka wona hi tiyunivhesiti. I swichudeni leswi nga ringanyeta leswaku ku tsariwa xibukwana lexi, hikokwalaho ka leswi swi nga vona ku ri ndlela yo khensa miganga ya swona. Mintlawa leyintsongo, yi ri karhi yi pfuniwa hi Profesa Gina Wisker wa le Yunivhesiti ya Brighton eUK, yi tirhe swin'we hi mahelovhiki ma nga ri mangani leswaku ku humesiwa xibukwana lexi. Va tsale timhaka ta swilo leswi va nga langutana na swona tanihi swichudeni, ivi va hlamusela mintokoto leyi fanaka na leyi hambaneke.





1. XINGHENISO



Tsima ra Swichudeni swa le Matikoxikaya eDzongeni wa Afrika Malunghana na Dyondzo ya le Henhla (SARiHE) ri tirhisana na swichudeni leswi endlaka ndzavisiso eka tiyunivhesiti tinharhu ta Afrika Dzonga – Yunivhesiti ya Johannesburg, Yunivhesiti ya Rhodes na Yunivhesiti ya Fort Hare. Hina tanihi swichudeni hi tsale leswi hi nga swi tokota loko ha ha ri etindhawini ta le matikoxikaya na loko hi ri eyunivhesiti.

Xikongomelo xa xibukwana lexi i ku dyondzisa mindyangu, vanghana, swikolo na miganga hi ta ku cinca loku munhu a ku endlaka loko a huma ematikoxikaya a ya eyunivhesiti, mintlhontlho ni ndlela leyi munhu a nga langutanaka na yona ha kona ivi a yi hlula. Xibukwana lexi xi tlhela xi vulavula hi swilo leswi hi fanaka ha swona hambileswi hi humaka ematikoxikaya lama nga faniki na/kumbe eka mindhavuko leyi hambaneke.

Enkarhini lowu wa le ndzhaku ka xihlawuhlawu, ku na tindlela to tala to fikelela dyondzo ya le henhla. Hambiswiritano, hikwalaho ko pfumala rungula, mali na nseketelo, vuningi bya vanhu va le matikoxikaya a va swi koti ku ya eyunivhesiti, kasi lava swi kotaka va tshika va nga se thwasa. Swilo leswi a swi fanelanga swi sivela hambu ku ri mani loyi a ringetaka ku endla nhluvuko. Nkongomiso lowu wu tsaleriwe munhu un'wana na un'wana loyi a nga titshebiki, xikongomelo i ku nyika vanhu vo tano mitlhantlho leyi nga kumiwa hi valavisisi va le tindhawini ta le matikoxikaya. Xibukwana lexi xi ta bula hi vutomi bya le matikoxikaya, nkoka wa byona, ku ya eyunivhesiti kumbe ku kuma dyondzo ya le henhla, ku cincela eka mahanyelo ya le yunivhesiti, naswona xa nkoka swinene hi leswaku xi ta bula hi ndlela leyi u nga hlulaka ha yona swiphiso leswi u nga langutana naswona ivi u nyikela nyingiso eka xikongomelo xa wena leswaku u kota ku humelela.





2. VUTOMI BYA LE MATIKOXIKAYA



Vutomi bya le tindhawini ta le matikoxikaya bya tsakisa ku fana na bya le tindhawini tin'wana. Hambiswiritano, na hina vanhu va le matikoxikaya ha anakanya hi ndlela leyi vutomi byi nga ha yona etindhawini tin'wana; hi anakanya hi ku ya etiyunivhesiti leti nga kule swinene edoroboni loko hi heta xikolo. Vutomi bya le tindhawini ta le matikoxikaya byi tlhela byi hambana loko swi ta emhakeni ya nhluvuko.

2.1 MINTOKOTO

Vanhu va le tindhawini ta le matikoxikaya va ni vun'we, naswona xa nkoka ngopfu hileswaku va kombisana Vumunhu. Tindhawu ta le matikoxikaya i xisekelo xo dyondza ku endla mintirho ya le kaya, ku nyikiwa ndzayo, ku tiyimela na ku dyondza xichavo. Vanhu va le matikoxikaya va landzela mikhuva, ndhavuko naswona va khathala hi vanhu van'wana.

Tindhawu tin'wana ta le matikoxikaya ti hlulukile hala tlhelo tin'wana a ti hlulukanga nikantsongo. Vanhu van'wana va le matikoxikaya va ka mati edan'wini, enambyeni, kumbe exihlobyeni, va tirhisa swihambukelo swa mugodi, leswi nga hava timbhovo to ngenisa moya, naswona van'wana a va na swona swihambukelo. Hambiswiritano, masipala u tise vukorhokerhi bya mati lamanene na nkululo eka tindhawu tin'wana ta le matikoxikaya. Tlhontlho lowu hi nga langutana na wona i mhaka ya leswaku hi famba mpfuka wo leha loko hi ya exikolweni, tanihileswi ku nga na swikolo swi nga ri swingani. Vanhu van'wana va tshama eka tindlu ta RDP, van'wana emikhukhwini, van'wana eka tindlu ta byanyi kumbe eka tindlu ta mazenge leti nga akiwa kahle, kambe lexi tsakisa hileswaku ku nga khathariseki yindlu leyi u tshamaka eka yona, hi yi endla yi tshameka naswona hi tsakile tanihi ndyangu.

"Loko ha ha ri uafana a hi hlambela kwalaho edanwini. Tanihileswi damu a ri ri na khombo swinene, vatswari va hina va hi lemukisile leswaku hi nga hlambeli, kambe a ri nga peli hi nga yanga hi ya hlambela. Nkarhi wun'wana na wun'wana loko hi uuya, a hi biwa swinene."

– Xichudeni lexi endlaka ndzavisiso ¹



¹Mintshaho hinkwayo leyi nga eka xibukwana lexi i ya swichudeni leswi nga endlaka ndzavisiso ⁷

2.2 KU ANAKANYA HI VUMUNDZUKU

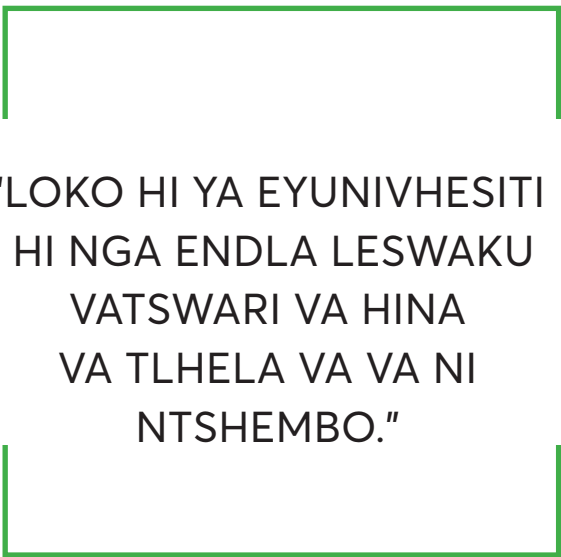
Swi kona swilo leswi vanhu va le matikoxikaya va swi navelaka. Hi lava ku dyondzeka eyunivhesiti leswaku hi antswisa vanhu va hina na ku herisa vusweti eka miganga ya hina. Eka miganga ya hina va kona vanhu lava hambaneke na van'wana, van'wana va vona i swirho swa mindyangungu ya hina kumbe maxaka ya hina. Vanhu volavo va dyondzekile, va na tindlu letikulu, va na mimovha naswona van'wana va vona i vadyondzisi va hina, va hi dyondzise ku suka exikolweni xa le hansi ku ya exikolweni xa le henhla. Ha swi navela ku fana na vona. Hinkwerhu ha tsundzuka leswi nga endla leswaku hi anakanya hi ku ya eyunivhesiti:

"Ku navela ka mina ku sungule ndza ha ri exikolweni xa le hansi. Kambe ke, a ndzi nga ri na mianakanyo leyinene; tichara wa hina a hi ba swinene loko hi nga tiwi tinhlamulo ta tinhlayo, sweswo swi endle leswaku ndzi navela ku va tichara ku fana na yena leswaku ndzi kota ku xupula vana va yena. Hahaha, swi tano! A ndzi anakanya mhaka yo rihisela enkarhini wolowo, kambe loko ndzi ri exikolweni xa le henhla ndzi byeriwe hi mintirho yin'wana leyi tsakisaka yo tanihi uuongori, sayense na dyondzo ya tiakhawunti. Sesi wa mina u ve muongori, iwi swi ndzi endla leswaku ndzi navela ku yisa emahlweni ni tidyondzo ta mina."

"Kahlekahle, a ndzi nga tiwi leswi a ndzi lava ku swi endla, kambe a ndzi rhandza nchumu wun'wana na wun'wana lowu fambisanaka na tinhlayo."

"Ndzi nga uula leswaku ndza wu rhandza swinene ndyangungu wa ka hina ndzi titwa ndzi wu kolota ngopfu, naswona ndzi vona ku ya ka mina exikolweni yi ri ndlela leyi ndzi nga va hakelaka ha yona hileswi va nga ndzi pfumelela leswaku ndzi kula ndzi va munhu loyi ndzi nga yena sweswi. Ndzi nga endla swilo hinkwaswo ha Krete; ndzi pfumela leswaku swilo hinkwaswo swi tumbuluxiwe hi Xikwembu."

"DYONDZO YA LE
YUNIVHESITI HI XONA
XITIRHO LEXI MUNHU A NGA
XI TIRHISAKA KU CINCA
XIYIMO XA LE KAYA."



“LOKO HI YA EYUNIVHESITI
HI NGA ENDLA LESWAKU
VATSWARI VA HINA
VA TLHELA VA VA NI
NTSHEMBO.”

NDZI NGA SI TA EYUNIVHESITI

"Ehh... switirhisiwa swa thekinoloji (xiyanimoya) swi pfune ngopfu hikuva swivulavuri leswi humaka eka tiyuniuhesiti to hambanahambana swi ulavule hi ku endla xikombelo etiyuniuhesiti, ku nga ri eka yin'we kambe eka to tala, leswaku loko hinkwato ti amukela xikombelo xa mina, ndzi kota ku endla xiboho lexinene malunghana na leyi ndzi tsakelaka ku nghena eka yona. Swinavetisi swi tlhele swi ndzi nyika rungula ro tala malunghana na tibasari leti a ti kumeka. Tanihileswi sweswi ndzi nga eyuniuhesiti, thekinoloji yo tanihi xiyanimoya ya ha pfuna swinene hikuva swilo swo tanihi tibasari ni leswaku mintsengo yi engeteriwe rini swi tshamela ku tivisiwa."

U SUNGULE RINI KU TWA HI YUNIVHESITI?

"Ndzi sungule ku twa hi yuniuhesiti hi loko ndzi ri eka gredi 10 hi 2012 eFlagstaff Comprehensive School, ku nga exikolo xa le henhla lexi a ndzi nghena eka xona. Ku engetela kwalaho, loko ndzi ri karhi ndzi dyondza, a ndzo tihungasa ntsena; a ndzi nga tiwi leswaku ndzi lava ku endla yini hikwalaho ka leswi ndzi nga kulela ematikoxikaya lama nga ekule swinene. Loko ndzi eka gredi grade 10 ndzi ye eka minkombiso ya ntirho laha ndzi nga kuma rungula leri engetelekeke, a ku ri na vanhu lava humaka etiyuniuhesiti to hambanahambana laha Afrika Dzonga naswona vanhu volavo va ndzi byele hi yuniuhesiti. Hikwalaho laha ndzi nga kuma rungula ro tala hi ta ndhawu leyi uriwaka YUNIVHESITI."

2.3 KU ENDLA XIKOMBELO EYUNIVHESITI

Ku endla xikombelo xo nghena eyunivhesiti swi tala ku pfilunganya loko u nga tivi nchumu hi thekinoloji. Swi antswa ngopfu eswikolweni laha a wu tata tifomo ivi u ti rhumela hi poso. Kambe hi thekinoloji swa hatlisa ku endla xikombelo hi Inthanete kambe i tlhontlho eka munhu wa le matikoxikaya loyi a nga heta xikolo kumbe xichudeni xa le matikoxikaya. Ku dawuniloda fomo ya xikombelo na swona i xiphiso, hikuva a hi tivi lomvu hi nga yi kumaka kona – a hi swi koti ku hlaya swileriso leswi nga eka Inthanete naswona ririmi leri nga tirhisiwa ra hi tikela swinene. Ku pfumala ndhawu ya Inthanete leswaku munhu a kota ku nghena eka Inthanete i tlhontlho hikuva hi boheka ku xava data leswaku hi tirhisa ti-smartphone ta hina leti duraka swinene naswona swichudeni swin'wana swi hava hambu ku ri yin'we kunene.

Hambiswiritano, vadyondzisi van'wana va pfuna swinene ku nyika tifomo to endla xikombelo na ku hi pfuna ku hlawula ntirho lowu hi nga wu dyondzelaka. Swichudeni swin'wana swi katekile hikuva swi nghene titlasi laha swi nga nyikiwa nkongomiso malunghana no hlawula ntirho, hi ku landza tidyondzo leti swi nga ti pasa, ivi swi kuma tifomo to endla swikombelo eka tiyunivhesiti to hambanahambana. Hina hi kuma rungula hi ku hlaya maphephahungu, hi ku yingisa swiyanimoya no hlalela thelevhixini naswona hi boheka ku tirhisa swimalana leswi hi nga na swona leswaku hi teka riendzo hi ya eka tiyunivhesiti teto hi ya endla xikombelo. Kambe van'wana va na maxaka na vanghana etiyunivhesiti ta xiyimo xa le henhla naswona vanhu volavo va va pfuna ku endla xikombelo.





NDLELA LEYI NDZI NGA HLAWULA HA YONA YUNIVHESITI NA KU ENDLA XIKOMBELO

"Muakelani wa mina u nghene eYunivhesiti ya le Cape Town naswona u dyondzele khoso leyi a ndzi lava ku yi dyondzela, ivi ndzi uutisa vanhu hi Cape Town naswona va ndzi byela leswaku yunivhesiti yoleyo i yin'wana ya swikolo swa kahle. Ndzi ye eka ndhawu ya Inthanete leswaku ndzi dawuniloda tifomo ta xikombelo ndzi ri karhi ndzi pfuniwa hi munghana wa mina. Hi siku leri tlandlamaka, un'wana loyi ndzi nghenaka na yena xikolo a ndzi byela hi ta Yunivhesiti ya Johannesburg naswona a uula leswaku loko u endla xikombelo hi Inthanete a wu hakeli nchumu – kasi loko u endla xikombelo eUCT a wu hakela R100 naswona a ndzi nga ri na yona mali yoleyo, hiloko ndzi endla xikombelo hi Inthanete. Ndzi endle xikombelo mahala."

"Yunivhesiti ya Fort Hare i ya xiyimo xa le henhla swinene naswona yi chipe ku tlula hinkwato, i ya vambuyangwana vo kota mina lava humaka etindhawini ta le matikoxikaya, nakambe yi endleriwe vantima lava nga siwaneka. I yinene hikuva yi na digirii leyi ndzi lauaka ku yi dyondzela."

"LOKO U SUKA LAHA U TSHAMAKA
KONA EMATIKOXIKAYA, U NGE NAMBI
U SUKA TANIHI MUNHU LOYI A YAKA
KWALA KUSUHI. NDYANGU HINKWAWO,
SWIRHO LESWIKULU SWA NDYANGU
NA VANGHANA VA TA HLENGETANA VA
KU LETELA LESWAKU U NGA TSHUKI U
RIVALA XIKONGOMELO XA WENA XO
SUKA EKAYA."

3. KU YA EYUNIVHESITI



Ku ya eyunivhesiti swa tsakisa swinene, swa tsakisa hikuva vunyingi bya swirho swa ndyangu wa ka hina a va swi kotanga ku ya naswona ndzi titwa ndzi ri un'wana wa lava nga kateka.

3.1 KU SUKA EKAYA

Loko swichudeni swi kuma vuyelo bya gredi 12 hi kona swi sungulaka ku xiya leswaku swi ta boheka ku suka ekaya. A swi ri tano na le ka mina; kambe a ndzi tivutisa loko swilo swi ta ndzi fambela kahle kumbe swi ta ndzi fambela ximatsi loko ndzi suka ekaya.

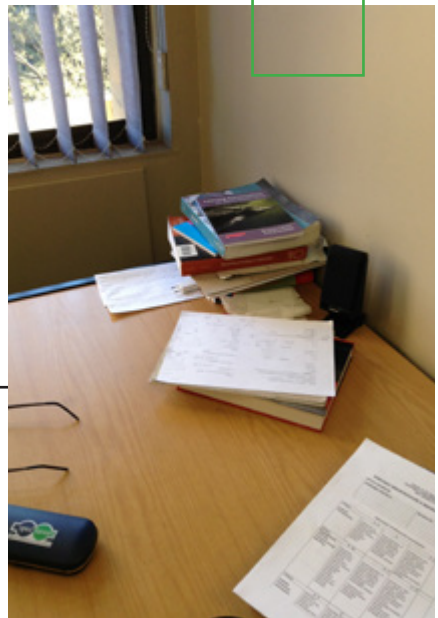
Xiphiquonkulu xa mhaka leyi a xi ri ku nga tivi munhu eJoni. A ndzi nga pfumeleriwanga ku ya lomu maxaka ya mina va tirhaka kona, leswi a swi vula leswaku ku hava munhu loyi a nga ta ndzi amukela loko ndzi fika eJoni. Lexi tsakisaka mudyondzisi wa mina u ve a xiya xiphiquo xa mina naswona a sungula ku ndzi pfuna hi ku hatlisa leswaku ndzi kuma ndhawu leyi ndzi nga ta fikela eka yona loko ndzi endla timhaka to tsarisa. U vulavule na vanhu lava a va tivaka eJoni leswaku va ndzi pfuna loko ndzi fika, naswona a va ta famba na mina lomu ndzi lavaka ku ya kona.

Siku leri ndzi nga suka ha rona ekaya ndzi ya eyunivhesiti a ri hambe ngopfu ni man'wana, hikuva ndzi boheke ku teka riendzo hala tlhelo ndzi chuhe swilo swo tala. Loko ndzi ri ebazini a ndzi ri karhi ndzi tivutisa leswaku ndzi ta n'wi tiva njhani munhu loyi a nga ta ndzi amukela tanihileswi a hi nga si vonana.

Ndzi vilele ngopfu hi siku leri ndzi nga teka riendzo ha rona, hikuva a ku ri hava ndlela leyi a ndzi ta byela hambu ku ri mani lomu ndzi nga kona. Selfoni ya mina yi nghene mati tanihileswi mpfula a yi ri karhi yi na loko ndzi va exitichini xa bazi mixo wolowo.

Ekusihleleleni ndzi ve ndzi fika naswona ndzi swi kota ku tihlanganisa na munhu loyi a ta ndzi landza. Nchumu wo sungula lowu ndzi nga wu xiya a ku ri doroba lerikulu na miako yo leha, leyi hinkarhi wolowo a ndzi vona hinkwayo ka yona yi fana.

Hi siku rero, ndzi ringete ku nhlokojata ndlela leyi a hi famba ha yona, ndzi hlayela leswaku hi jike kangani na switarata leswi hi nga swi hundza. Kambe a swi tele ngopfu lerova ndzi tshika ivi ndzi nyikela nyingiso eka swilemukiso leswi a ndzi nyikiwa swona hi ta Joni na leswi a ndzi fanele ku swi endla leswaku ndzi ti sirhelela eka vugevenga kwalaho. Lexi tsakisaka hi leswaku swi ndzi oloverile ku kuma lomu yunivhesiti yi nga kona, hikuva a ndzi famba na munhu loyi a tivaka ndhawu yoleyo.



3.2 NKARHI WO TSARISA: NTOKOTO WA MUNHU UN'WANA

Mhaka yo va ndzi nga tivi munhu loyi a nga ta ndzi amukela loko ndzi fika eJoni, yi endle leswaku ndzi hlwela ku tsarisa. A ndzi hatlanga ndzi tsarisa hikwalaho ka sweswo – ndzi ye hala na hala ndzi ri karhi ndzi ringeta ku xavelela vafambisi leswaku va vona leswaku ndzi amukeriwile, hala tlhelo ndzi ri karhi ndzi ringeta ku tsarisa. Xiphigo xin'wana a xi khumba munhu loyi a ndzi seketela hi tlhelo ra swa timali, hikuva a ri na ndhuma yo biha exikolweni yo ka a nga humesi mali ya swilo leswi a boheka ku swi hakela. Va ndzi byele leswaku ndzi tihakelela mali yo tsarisa, a ndzi nga ri na yona mali yo endla tano. Leswi hi swona leswi nga endla leswaku ndzi hetelela ndzi hlwele ku tsarisa. Loyi a ndzi seketela hi swa timali u arile ku ndzi tsaalela papila leri a ti hlambanya leswaku u ta ndzi hakelela lembe lero leswaku ndzi kota ku tsarisa.

Nkateko wa kona hileswaku a ndzi endle xikombelo eka vaseketeri vo tala va swa timali, ivi un'wana wa vona a hlamula hi siku ro hetelela ro tsarisa. Khombo ra kona hileswaku a ndzi nga ri exikolweni loko nhlamulo yi fika, sweswo swi ndzi endle ndzi hlwela ku tsarisa. Hi Musumbhunuku wa vhiki leri nga landzela ndzi ye eyunivhesiti ndzi ringeta ku tsarisa. Tidyondzo ta tllasi ti sungule hi Musumbhunuku wolowo naswona lava tirhaka ehofisini yo tsarisa va ndzi byela leswaku ndzi ta feyila. A va lava leswaku ndzi hlayisa mali tanihileswi a va vona ku tsarisa ka mina swi ri ku tlanga hi mali. Va ndzi byele leswaku Engineering ya tika swinene naswona a ndzi nga ta kota ku fika laha swichudeni swin'wana swi nga dyondzisiwa ku fika kona. Lexi a ku ri xivangelo xa vona lexikulu (eka swin'wana) naswona va ndzi byela leswaku ndzi tlhelela ekaya naswona ndzi suka eyunivhesiti ndzi nga si sungula no dyondza. Kambe a ndzi tiyimiserile ku tsarisa hikuva a ndzi faneleka naswona a ndzi ri na maphepha hinkwawo ya le nawini. Hikwalaho ko tlulana milenge na munhu la tirhaka ehofisini ro tsarisa, loyi a ri na vutihlamuleri byo pfulela vanhu leswaku va tsarisa, sweswo swi ve mhaka leyikulu – lero va yi ngheniwa hi Nhloko ya Engineering a yi lulamisa, a nyika mpfumelelo leswaku ndzi tsarisiwa naswona ndzi namba ndzi sungula tidyondzo. Ku hlwela ku tsarisa swi endle leswaku ndzi tsandzeka ku ya eka seminara ya lembe ro sungula.



3.3 KU TOLOVELA NDHAWU

Endzhaku ko lwisana na mhaka yo tsarisa, ndzi ve ndzi langutana na nyimpi yin'wana leyi a yi nga khumbi timhaka ta dyondzo. A yi ri mhaka ya ndhawu yo tshama. Xiphigo a ku ri leswaku tindhawu to tshama eka tona a ti tele, a ku sele ntsena tindhawu leti yunivhesiti a yi nga hlelanga leswaku ti tshama swichudeni. Leswi swi endle leswaku ndzi kuma ndhawu yo tshama eka yona eku sunguleni ka Nyenyankulu, endzhaku ka nkarhi lowu ringanaka n'hweti. Ndzi nga si rhurha, a ndzi tshama na munhu un'wana loyi ndzi n'wi tivaka naswona u ndzi pfune leswaku ndzi twisisa no tiva ndhawu, tanihileswi a ndzi nga tsandzeka ku ya eka seminara.

"Swa nyangatsa ku vona munhu a fohla iui a nghenelela elayinini emahlweni ka wena endzhaku ko yima nkarhi wo leha. Ndzi vilerile loko ndzi vona vanhu lava pfunaka swichudeni va kombisa xihlawuhlauwu hi ku rhangisa vanghana va swona. Ndzi rhandza vanhu, ndza va rhandza swinene, kambe ku deleriwa hi swichudenikulori na vanhu lava swi pfunaka swi cince vumunhu bya mina."

"Mbulauriso etlilasini ya le yunivhesiti a wu nyawuli hikwalaho ka ririmi leri tirhisiwaka. Nkarhi wun'wana a wu ma twisisi marito lama tirhisiwaka, kambe loko swilo swi hlamuseriwa hi ririmi ra wena u swi twisisa kahle. Swa ndzi tikela ku twisisa maphepha ya xikolo lama hi faneleke hi ma hlaya. Leswi swi endla leswaku ndzi nga pasi kahle hikwalaho ka ku nga twisisi swilo swo karhi – ku nga ri hi ku ka ndzi nga swi tivi, kambe a swi ta antswa loko a ku ri ririmi ra mina."

TLHANTLHO:

Ndlela leyinene yo hlula mitlhontlho leyi hinkwayo i ku vulavula na vanhu na ku endla vanghana, naswona xa nkoka ngopfu i ku vutisa vanhu loko u lava swo karhi kumbe loko u lahlekile, swi aka ntshembo na ndlela yo tiphofula. Loko swi ta emhakeni ya ku nga twisisi loko u ri etlilasini na ku chava ku vutisa swivutiso, minkarhi yin'wana swi lava leswaku u va na xivindzi ivi u vutisa xivutiso, naswona loko va ku hleka u ta tiva laha u nga endla kona xihoxo ivi u kuma nkarhi wo twisisa ku antswa leswi vuriwaka naswona u lulamisa swihoxo swa wena. Tlhantlho wun'wana i ku tirhisa minongonoko ya mbulavurisano leyi nga hleriwa hi lekichara loko vanhu va lava mpfuno.



MHAKA YIN'WANA HI TA XICHUDENI XA YUNIVHESITI

Nhwanyana yoloye u dyondze exikolweni xa le henhla, xi pasele ehenhla ntangha yo hetelela naswona xi fanelekela ku dyondzela digri ya Bachelor eyunivhesiti.

U kulele evuswetini lebyikulu swinene. U kurisiwe hi mhani wakwe lava a va nga tirhi. Ku fike nkarhi wa leswaku a ya eyunivhesiti naswona va boheka ku endla xiboho. Mhani wakwe a va vilerisiwa hi ndlela leyi swilo a swi ta fambela ha yona n'wana wa vona eyunivhesiti, tanihileswi a ri hava mali kumbe swiambalo leswi fanelekaka. Kambe a va nga tivi nchumu hi tidyondzo leti a ta hlawula ku ti endla kwalaho. U yile eyunivhesiti, a sia mhani wakwe lava a va karhatekile. Vanhu va le mugangeni va sale va dya mhani wakwe swirhendze va tlangela ndlela leyi va nga ta n'wi vona a hela matimba ha yona. A va anakanya leswaku n'wana wakwe u va vuya, tanihileswi a a xaniseka swinene.

Ku tlangela ka vona ku hundzuke nyuku wa mbyana!

Nhwanyana yoloye u vuye ekaya hi nkarhi wa tiholodeyi naswona a cince ngopfu. A languteka ku fana na munhu loyi a huma ekule swinene; kasi a a ri un'wana wa vona. U ve xikombiso lexinene eka tintangha ta yena hivuva swi va hlamarisile naswona hinkwavo va navele ku fana na yena. A titshemba hi ku tiva leswaku tintangha takwe ta n'wi xixima. U miyete lava a va sandza yena na mhani wakwe. Leswi swi koteke hikwalaho ka leswi a nga tidyondzisa ku vona leswinene eka swilo hinkwaswo.



4. KU CINCELA EKA MAHANYELO YA LE YUNIVHESITI



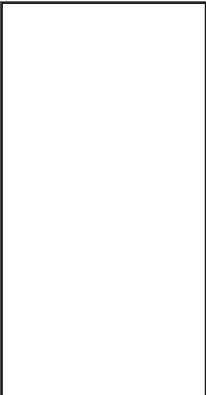
Lowu i wun'wana wa minkarhi leyinene ku tlula hinkwayo naswona wa tsakisa swinene, tanihileswi u hlanganaka na vanhu lavantshwa lava humaka etindhawini to hambanahambana. Hambiswiritano, wa ha ri nkarhi wa tlhontlho hikuva wa ha ringeta ku endla vanghana. Ku na minkarhi leyi swi bohaka leswaku u vulavula na vanhu hinkwavo lava u hlanganaka na vona leswaku u nga titwi u lahlekile. Ku tlhela ku va na minkarhi leyi u bohekaka ku xava tibuku kasi a wu tolovele ku nyikiwa swilo hinkwaswo loko wa ha ri exikolweni xa le henhla. Nakambe u fanele u endla xikombelo kumbe u sayina leswaku u kuma mali ya mpfuno, sweswo swi lava leswaku u yima eka tilayini to leha naswona swa tika loko xivambalani xi buba.

KU SUKA EKAYA...

... KU YA EYUNIVHESITI

I tlhontlho lowukulu loko u ri n'wana wa le matikoxikaya loyi a nga xichudeni lexi nga eka lembe ro sungula eyunivhesiti, kambe mitlhontlho hinkwayo u nga yi hlula. Ku dyondza eyunivhesiti swi hambanile no dyondza exikolweni xa le henhla. Minkarhi yin'wana ku dyondza eyunivhesiti swi nga vonaka swi rharhangile loko ri ri ro sungula u ri xidyondzi, kambe swa olova loko u endla xinghana na van'wana, hikuva u ta hlangana na munhu loyi a nga tokota leswi u swi tokotaka.

Yunivhesiti a yi chavisi hilaha swi nga vonakaka hakona; ku laveka leswaku u namarhela eka leswi u nga tela ku swi endla.



"NTSAKO WO TIVA LESWAKU KU
NGA RI KHALE U TA VA XICHUDENI
XA LE YUNIVHESITI WA HELA LOKO
U HLANGANA NA SWILO LESWI
PFILUNGANYAKA EKA YUNIVHESITI
YOLEYO."

"NA TITLILASI LETIKULU TA
PFILUNGANYA."

XANA A KU RI NA VANHU LAVA A WU VA TIVA EYUNIVHESITI?

"A ndzi langutane na xiyimo xo tika swinene – a ndzi nga tiwi hambi loko ndzi amukeriwile kumbe ndzi nga amukeriwanga, hikuva yunivhesiti ya Fort Hare a yi na endlelo ro byela swichudeni loko swi amukeriwile. Ndzi te na xitatimende xa uyelo bya mina, ndzi nga tiwi ni lomu ndzi nga ta etlela kona endzaku ko amukeriswa, hikuva a ndzi ri ekule na le kaya."

Loko u ri eyunivhesiti u fanele u endla xinghana na vanhu van'wana. Papalata ku tiendla guwela. Loko u ri endhawini leyi u nga yi tiviki, u ri na vanhu lava u nga va tiviki, naswona u endla swilo leswi u nga si tshamaka u swi endla, u fanele u endla xinghana na vanhu van'wana, leswaku u kota ku tolovela 'ndhawu leyi hlamarisaka' leyi vuriwaka yunivhesiti.

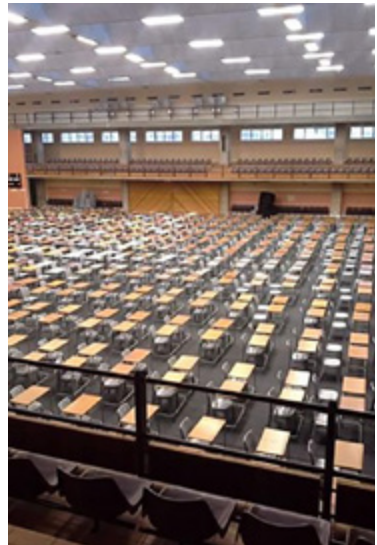
Swi tike ngopfu ku suka eka vutomi bya le matikoxikaya ku ya eka vutomi bya le yunivhesiti. Ku ya eyunivhesiti swi fana no famba endleleni leyi u nga yi tiviki evuton'wini bya wena. I ntiyiso leswaku vutomi i riendzo ro leha leri u nga tiviki loko u ta humelela. Ku kulela ematikoxikaya, ku huma endhawini leyi a wu pfumala swinene naswona u ya exikolweni lexi nga ematikoxikaya lama nga kule swinene laha swilo swi hlwelaka ku fika, swi nga endla leswaku vadyondzi va vona wonge va lahliwile. Minkarhi yin'wana swa vava ku kulela ematikoxikaya, u nga tivi nchumu hi vutomi byin'wana naswona u tiva ntsena vutomi lebyi u nga byi hanya, u pfalelekile ematikoxikaya. Loko u suka ematikoxikaya u ya eyunivhesiti u hlangana na vanhu lavantshwa, van'wana va vona a hi lava u nga rhandzaka ku endla xinghana na vona. Kambe ntiyiso wa mhaka hi leswaku lexi nga heliki xa hlola naswona u nga swi kota ku hlula swilo swin'wana.

4.1 KU YA ETITLILASINI

Nchumu wun'wana wo tika lowu munhu a langutanaka na wona i ku tirhisa xiyimo xa nkarhi leswaku u tiva tindhawu leti titlilasi ti nga khomeriwa eka tona. Vo tala va hina hi tolovele miako leyintsongo leyi nga hava swithezi swo tala, loko u ri xichudeni lexintshwa minkarhi yin'wana wa lahleka ivi u hluleka ku ya eka titlilasi to sungula. Lowu i wun'wana wa minkarhi leyinene, kambe leyi tlhelaka yi chavisa hikuva vunyingi bya hina lava humaka ematikoxikaya a swi koti ku tiphofula kahle hi Xinghezi. Loko u ya etlisani ro sungula, wa chava ku vutisa swivutiso hikuva u ehleketa leswaku tintangha ta wena ti ta ku hleka, hikokwalaho ka leswi u nga titshebiki loko u vulavula Xinghezi. Vunyingi bya hina hi tolovele ku dyondza etlilasi laha swilo a swi tsariwa eka bodo hi choko naswona a hi tivi nchumu hi tiprojekta.

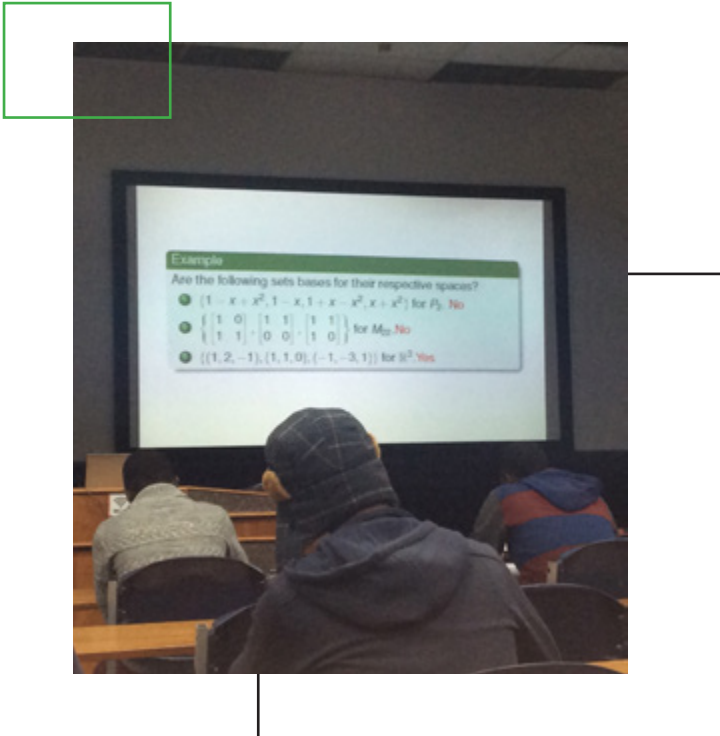
Ku tlhela ku va na makamara lamakulu ya xikambelo. Loko u tokota swilo swin'wana ro sungula swi nga tsakisa, kambe minkarhi yin'wana swa pfilunganya. Kambe ku pfilunganyeka ka hela hi ku famba ka nkarhi. Minkarhi yin'wana swa hi hlundzukisa, kambe endzhaku ka karhi hi nga hleka loko hi ehleketa ha swona.

"Hilaha u swi vonaka hakona exifanisweni, madesika ni switulu swi vekiwe kahle. Hi kona laha ku tsaleriwaka kona swikambelo. Nkarhi lowu wu tikela un'wana na un'wana, hikuva a wu pfumeleriwanga ku uulavula na un'wana hikwalaho ka milawu ya xikambelo. Tilayeni ti hleriwe hi ku landza tidyondzo leti swichudeni swi ti tsalaka leswaku swichudeni leswi tsalaka tidyondzo leyi fanaka swi tshama swin'we."



4.2 KU TOLOVELANA NA SWILO SWA THEKINOLOJI

Hi ku ya hi xihlamuselamarito eka Google, 'swilo swa thekinoloji' i endlelo leri vanhu va hlanganaka hi ku tirhisa thekinoloji va vulavurisana hi swilo swo tanihi tiimeyili. Loko u ri xichudeni, ndlela yin'we ntsena yo vulavurisana leyi u nga yi tolovela i WhatsApp na Facebook, naswona loko wa ha ku fika eyunivhesiti, u fanele u tolovela mixaka leyintshwa yo vulavurisana. Hi xikombiso, u fanele u kamba tiimeyili ta wena leswaku u hlaya switiviso leswi nga tsariwa hi lekichara. Nakambe u fanele u nghena eka uLink ni Blackboard leswaku u kuma tinotsi ni ku kamba mintirho ya xikolo, i endlelo lexi tikaka loko u nga ri tolovelanga. Nchumu wun'wana hileswaku vo tala va hina hi tolovele ku rhumela mintirho ya xikolo hi voko naswona a wu pfula Inthanete ivi u lavisisa xivutiso lexi u lavaka nhlamulo ya xona naswona u rhumela. Kambe loku u ri eyunivhesiti, u dyondzisiwa leswaku ku kopa nchumu lowu nga tsariwa eka Google i ku yiva miehleketo ya vanhu van'wana u yi endla ya wena, sweswo swi nga endla leswaku u tekeriwa magoza.



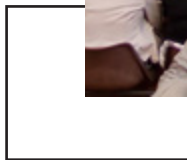
4.3 KU TIYIMELA

Lowu i wun'wana wa minkarhi yo tika swinene, kambe leyi tsakisaka swinene hikuva u va u ri wexe u nga ha ri ehansi ka vulanguteri bya vatswari va wena. Wu tlhela wu va nkarhi wo nono'hwa hikuva u fanele u tiswekela siku rin'wana na rin'wana, swi nga va ntirho wo tala loko u karhele endzhaku ka titlilasi leti u nga ya eka tona siku rero. Kambe a swi hi tikeli ngopfu hikuva hi ni vuswikoti byo tilunghiselela swakudya, ku sweka ni ku tihlayisa no ku hlayisa vanhu van'wana, sweswo swa pfuna hikuva u vumba ndyangu lowuntshwa ni vanhu lava u hanyaka na vona. Endlelo leri na rona ri na mitlhontlho naswona u fanele u hlawula vanghana lava nga na tipakani leti fanaka na ta wena leswaku va ku khutaza loko u ri karhi u hlaya, tanihileswi u nga riki ni vulanguteri bya vatswari va wena, leswi endlaka leswaku vunyingi bya swichudeni swi rivala tibuku, naswona swi feyila.



NDHAWU YO THWASELA

"A hi ku saseka ka swona. Endzhaku ka nkarhi wo leha uri karhi u dyondzela digri yo karhi, ku fika siku ro thwasa – mayana ntsako wonghasi!!! Xikwembu a xi dzunisiwe hi masiku. Mathwasana ma tshame eka tlhelo lerin'wana, vatswari na vadyondzisi va tshame etlhelweni rin'wana."



5. KU THWASA NI KU YA EMAHLWENI NI VUTOMI




Nchumu wun'we ntsena lowu nga ndzi endla leswaku ndzi nga languti swa le ndzhaku ni leswaku ndzi tshama ndzi yise nyingiso i xivangelonkulu lexi nga ndzi endla ndzi suka ekaya: ku kuma digri. Ntshunxeko hi tlhelo ra swa timali na ku tiyimela swi titshega hi digri. A ku nga ri ntsena mhaka yo pasa ni ku thwasa, kahlekahle a ku ri hava leswi ndzi nga swi endlaka. Ndzi huma endyangwini lowu pfumalaka naswona a ndzi swi lava hi mbilu hinkwayo ku herisa vusweti, hikuva xindzhuti na ku tixixima ka mina a swi ndzi pfumeleri ku tshama ndzi siwanekile. Ndzi tlhele ndzi khutaziwa hi ku navela mahanyelo ya vulovolovo lama ndzi nga ma vona eka thelevhixini ni le ka vaakelani.


Ku kulela endhawini ya le matikoxikaya swi ndzi pfunile loko ndzi ta laha edorobeni. Tanihileswi a ndzi nga tolovelanga ku famba tiphati (ku ya etindhawini ta mincino) swi ndzi khutaze leswaku ndzi heta nkarhi wo tala ndzi ri ku hlayeni. Ku chava ku khomiwa nkunzi kumbe ku hlaseriwa na ku lahleka swi ndzi endle leswaku ndzi titshamela endlwini. A ku nga ri mhaka ya leswaku a ndzi nga swi lavi ku tiphina hi vuntshwa bya mina, kambe ku tikhoma loku ndzi nga ku dyondza ekaya ku ndzi endle leswaku ndzi teka xitulu ndzi tshama etafuleni ndzi hlaya, hambileswi minkarhi yin'wana a swi nonoh'wa ngopfu ku tiyisela ntshikelelo wa tintangha. Hikokwalaho ko tolovela ku yisa nyingiso eka swilo swa nkoka evuton'wini, ndzi ye emahlweni ndzi tirhisa mali ya mina hi vutlhari. Leswi a swi ndzi endlanga leswaku ndzi nga vumbi xinghana, ndzi endle xinghana lexinene, ndzi hoxe xandla eka mintlangu yo hambanahambana eyunivhesiti, ndzi hlalela timuvhi na vanghana, ndzi vulavurisana na vanhu eka swihaxamahungu swa xinghana, naswona minkarhi yin'wana a ndzi titshamela laha swichudeni swi wisaka kona, ndzi ri na vanghana kumbe ndzi ya emavhengeleni lama nga ekusuhi na khamphasi.

Ku chava ku lahlekeriwa hi bazari kumbe xikimu xa swa timali swi tlhele swi ndzi susumeta leswaku ndzi hisekela ku hlaya. Ndzi huma endyangwini lowu nga hava mali yo hakelela tidyondzo ta mina, xisweswo ndzi boheke ku dyondza hi matimba ni ku tiyisekisa leswaku ndza pasa leswaku ndzi nga lahlekeriwi hi bazari. Ku tlhelela ekaya ndzi ri ximandlamandla (ndzi ri hava digri) a ku ri nchumu lowu khomisaka tingana ni lowu hetaka matimba lowu a ndzi ringeta ku wu papalata.

Ku va eyunivhesiti i ntokoto lowunene ku tlula hinkwayo, hikuva wa ntshunxeka eka nsirhelelo lowu hundzeleteweke wa vatswari naswona u hlangana na vanhu lavantshwa lava nga ni mintokoto leyi nga faniki. I swinene ku endla swilo leswintshwa ni ku huma ekaya ra hina leri hi nga ri tolovela, hala tlhelo hi ri karhi hi dyondza hi ku tilunghiselela vutomi.



"VUMUNDZUKU BYA WENA
A BYI TITSHEGI HI LAHA U
NGA KULELA KONA."



“VUTOMI BYI HI ENDLA HI
LANGUTANA NI SWILO
LESWI HI NGA SI TSHAMAKA
HI ANAKANYA HA SWONA.”



6. XITSUNDZUXO XO HETELELA



Loko u anakanya hi timhaka ni mintokoto leyi nga runguriwa eka xibukwana lexi hi swichudeni swo hambanahambana leswi humaka eka tiyunivhesiti leti nga faniki, u nga ha kuma leswaku xiyimo xa wena xi fana ni xa lava nga boxiwa eka xibukwana lexi. Loko u tirhisa kahle leswi nga boxiwa eka xibukwana lexi, u ta swi kota ku hlula mitlhontlho yo tala leyi u hlanganaka na yona loko u endla xikombelo, loko u cincela eka mahanyelo ya le yunivhesiti ni loko u tolovela vutomi bya kona.

Tanihi xichudeni, u fanele u tsala swilo leswi ku tsakisaka evuton'wini naswona u bakanyela etlhelo kumbe u lawula swilo leswi twisaka ku vava leswi u nga kotiki ku swi cinca, leswaku swi nga ku tshikileli ngopf. Hi fanele hi twisisa leswaku a hi fani, nkoka wa hina wu titshega hi ku tirhisa matimba ya hina ku lwa na mitlhontlho hinkwayo hi nga tinyiketi kumbe ku rilela nchumu lowu nga pfuniki nchumu.

Ku vulavurisana i swa nkoka; ringeta ku va na mutsundzuxi evuton'wini naswona u vulavula na vanhu lava nyikaka rungula leri lavekaka. U nga heli matimba naswona u nga endli leswaku ntirho wa wena wu nga tekeriwi enhlokweni kumbe wu bakanyeriwa etlhelo, u nga wu tekeli ehansi. Namarhela leswi u swi pfumelaka naswona u tirha hi matimba – tiake siku rin'wana ni rin'wana.

NDZI ENDLA YINI SWESWI?

Loko u swi tsakela ku ya eyunivhesiti – kumbe loko u tiva munhu loyi a swi tsakelaka – goza ro sungula i ku nghena eka Google u languta mavito ya tiyunivhesiti leti u ti tsakelaka. Loko u nghanile u kamba leswi ti nga na swona ni leswi u nga swi dyondzelaka.

Loko u kume rungula hinkwaro leri u ri lavaka, tlilika laha ku nga tsariwa leswaku admissions (ku amukela) kumbe applications (swikombelo) u endla xikombelo eka Inthanete. Ku ta va ni vuxokoxoko loko u lava nomboro ya riqingho kumbe imeyili leswaku u kuma xitsundzuxo xin'wana.

Hi ku navelela minkateko!



7. KU KHENSA




YUNIVHESITI YA JOHANNESBURG

Amos Vusi Msiza
Asiphe Mvandaba
Dennis Mohlalela
*Edison Muthisi
Elias Moyana
Ellon Makhuvele
*Enocent M. Maake
Eubert Khosa
Fumani T. Monareng
Ignatia Malebo Namane
Kagiso Manyamma
Kamogelo Mogane
Keletso C. Maine
*Mack Mogale
Madise Kenneth Moteme
Masala Ramanugu
*Mpho G. Mphahlele
Nosipho Zondo
Rocky Ramaube
Sefakoane Ntsoane
*Sinah M. Phatlane
*William Ndhlovu
*Zandile Tsotetsi

YUNIVHESITI YA RHODES

Abongile Deliwe
Andiswa Mabusela
Aphelele Mafuya
*Avela Pamla
Funeka Mjoli
Indiphile Ntlanga
Kamvalethu Vanqa
Lazola Mpapela
*Ludumo Mgobo
Mfanelo Bomoyi
Mpfunzeni Mudau
Nangamso Cewu
Noxolo Mabena
Papama Vose
Phoziswa N dumndum
*Putuma Balintulo
Sandisiwe Dakela
Sesethu Dunywa
Vuyisile Mohlala
Zanokhanyo Mazeka
Zenande Ratazayo
Zenande Sojoli
Ziyanda Tilana
Zizopho Ngcingi



YUNIVHESITI YA FORT HARE

Andisiwe Mdlungu
*Anovuyo Sidubedube
*Asandiswa Tshotsho
*Fada Bonwabise
Hlangalwethu Mgwayi
*Kabelo P. Lehula
* Kgotsotalang M. Monoane
*Luvo Mzinyathi
*Michael S. Mamba
Mpumelelo Candlovu
* Ndibulele Majikijela
* Nelile Mponjwana
Sesethu Mlokothi
Siposethu Xipula
* Siyanda Peter
Zamokhuhle Mdingi
Ziyanda Diko
Zizile Mamba Manzi

XIYA

Hi khensa Joel Roberts na
Liam Wisker hi leswi va nga
pfuna ku tsala.

Hi khensa Karma Elston hi
ku lulamisa matsalelo ni
xivumbeko xa xibukwana lexi.

NTLAWA WA VALAVISISI VA NTIRHO LOWU

Alison Curry
Beatrice Akala
Brenda Leibowitz
Emmanuel Mgwashu
Gina Wisker
Hellen Ochuot
Karen Desborough
Kibbie Naidoo
Lisa Lucas
Lorenzo Dalvit
Lulekwa Baleni
Martha Chigovanyika
Nathi Madondo
Ntsika Kit
Patricia Muhuro
Rachel Masika
Shashi Cullinan Cook
Sheila Trahar
Sue Timmis
Susanna Siddiqui
Tatenda Chatikobo
Thea de Wet



MALUNGHANA NA NTIRHO LOWU

Hi ri karhi hi tirhisana na tiyunivhesiti etindhawini to hambanahambana ta le Dzongeni wa Afrika, hi endle ndzavisiso wa leswi swichudeni swa le matikoxikaya swi nga swi tokota loko swi ngenela dyondzo ya le henhla eAfrika Dzonga, hi tirhe na swichudeni leswi nga hoxa xandla eka ndzavisiso, swidyondzi na varhangeri va yunivhesiti.

Ntirho lowu wa Nkwama wa Newton ku nga ntirhisano lowu nga heta tin'hweti ta 30, wu sekeriwa hi ESRC na NRF, wu sunguriwe hi Nhlangula 2016 ivi wu gimetiwa hi Ndzhati 2019.



Ku tsariwe ku tsundzukiwa to Brenda Leibowitz
1957 - 2018

All images are from the SARiHE project

-

This work is licensed under the Creative Commons
Attribution-Non-Commercial-ShareAlike 4.0
International License.

*(To view a copy of this license, visit:
<http://creativecommons.org/licenses/by-nc-sa/4.0/>)*

